



Geschäftsbericht 2021|2022

Biel-Kinzig AG

Inhaltsverzeichnis

Vorwort des Präsidenten	1
Anlagen	4
Betriebsstatistik	5
Personal	6
Administration	8
Jahresabschluss	10
Bilanz	11
Erfolgsrechnung	12
Anhang zur Jahresrechnung	14
Bericht Revisionsstelle	16

Geschäftsjahr 1. Juli 2021 – 30. Juni 2022 | Verwaltungsrat: Bernhard Riedi, Präsident; Wendelin Arnold, Vizepräsident; Markus Arnold, Anlagen; Cordula Schuler/Thomas Püntener, Personal; Nadia Gisler, Administration | Revisionsstelle: Convisa AG, Altdorf

Fotos: Kristina Gysi (Titelbild), Lars Schuler, Felix Bissig, Nadia Gisler



Ein Geschäftsjahr im Zeichen der Erneuerung

Kontinuierliche Unterhaltsarbeiten und wesentliche Erneuerungen sind zentral für einen funktionierenden Betrieb. Dementsprechend widmete sich der Verwaltungsrat nach der erfolgreichen technischen Sanierung der Luftseilbahn im darauffolgenden Geschäftsjahr weiteren Zielen.



Bernhard Riedi
Verwaltungsratspräsident
bernhard.riedi@biel-kinzigag.ch

Erneuerung Luftseilbahn

Nach der technischen Sanierung der Luftseilbahn im Frühjahr 2021 konnte die Bahnanlage im vergangenen Geschäftsjahr zuverlässig betrieben werden und hat sich, abgesehen von einigen wenigen Kinderkrankheiten, im täglichen Betrieb bestens bewährt.

Erneuerungen im Wintersportgebiet

Weiter hat die Biel-Kinzig AG im Zusammenhang mit der technischen Sanierung der Luftseilbahn aufgezeigt, dass auch Investitionen in die Winterinfrastruktur nötig sind. Eine

dieser Investitionen war der Ersatz des 22-jährigen Pistenfahrzeugs.

Der in die Jahre gekommene PistenBully 300, der seit Winter 2007/2008 auf dem Biel die Pisten präparierte und rund 10'000 Stunden auf dem Stundenzähler auswies, hatte seine zuverlässige Lebensleistung erreicht. Es war an der Zeit, einen geeigneten Ersatz zu beschaffen. In Zusammenarbeit mit Kässbohrer Schweiz mit Sitz in Altdorf gelang es, ein geeignetes Fahrzeug pünktlich zum Saisonstart der Wintersaison 2021/2022 zu erwerben.

Mit dem PistenBully 600 konnte ein leistungsstarkes und wie sich in der vergangenen Wintersaison zeigte, ein zuverlässiges Pistenfahrzeug angeschafft werden.

Eine weitere Investition in die Winterinfrastruktur war für die grosse Revision der 2er-Sesselbahn nötig, welche von Frühling bis Herbst 2022 durchgeführt wurde.

Erneuerung der Wohnung Riedlig

Während den Sanierungsarbeiten der Luftseilbahn wurde die Wohnung von den Arbeitern als Pausenraum und gelegentlich als Übernachtungsmöglichkeit genutzt.



Im Anschluss wurden in der Wohnung verschiedene Erneuerungen vorgenommen. Beispielsweise wurden die alten Teppichböden durch Vinylböden in Holzoptik ersetzt, der Kachelofen geprüft und wieder in Stand gesetzt, so dass auch wieder mit Holz geheizt werden kann, diverse Elektrogeräte ausgewechselt und die veralteten Elektrostrahler durch effiziente Infrarotpanelen ersetzt. Seit Dezember 2021 ist die Wohnung erneut vermietet.

Erneuerung im Verwaltungsrat

An der Generalversammlung vom 26. November 2021 gab Cordula Schuler ihren Rücktritt aus dem Verwaltungsrat der Biel-Kinzig AG bekannt.

Ich durfte seit November 2016 mit Cordula im ehemaligen Verwaltungsrat der Biel-Kinzig AG Sportbahnen zusammenarbeiten. Sie hat sich in einer sehr schwierigen Zeit der Neugründung bereiterklärt, sich weiterhin als Verwaltungsratsmitglied für die Biel-Kinzig AG zu engagieren. Ihre Aufgaben im Ressort Personal nahm sie mit ihrer freundlichen Persönlichkeit, Erfahrung und Engagement wahr. Daneben war sie eine grosse Unterstützung für den gesamten Verwaltungsrat, sei es in der Protokollführung, der Organisation von Anlässen oder der Beschaffung von Arbeitsjacken. Insgesamt war Cordula rund 10 Jahre für die Biel-Kinzig AG (Sportbahnen) im Verwaltungsrat tätig. Es ist mir und meinen Verwaltungsratskollegen ein grosses Anliegen, Cordula für ihre grosse

Arbeit zu Gunsten der Biel-Kinzig AG Danke zu sagen.

Mit Thomas Püntener wurde an der vergangenen Generalversammlung einstimmig die Nachfolge gesichert. Per 1. Januar 2022 nahm Thomas die Arbeit im Verwaltungsrat auf und hat sich schnell eingearbeitet. Es freut mich, mit Thomas wieder einen engagierten Verwaltungsrat im Team zu wissen.

Erneuerung Leitung Skiberieb

Eine weitere personelle Veränderung zeichnete sich im Winterbetrieb ab. Nach 15 Jahren verantwortungsvoller Tätigkeit als Leiter Skibetrieb gab Hans Schuler per Saisonende 2020/2021 seine Demission bekannt. Mit Thomas Arnold konnte ein erfahrener Nachfolger für diese Aufgabe gefunden werden. Der Verwaltungsrat dankt Hans Schuler für die vergangenen Jahre als Leiter Skibetrieb und freut sich, dass er weiterhin im Skibetrieb für die Biel-Kinzig AG tätig bleibt.

Thomas Arnold wünschen wir viel Erfolg und Freude mit der neuen Aufgabe.

Erneuerung Gästeinformation

Zusammen mit den anderen drei Luftseilbahnen entlang dem Schächentaler Höhenweg hat die Biel-Kinzig AG das durch den Kanton Uri geförderte Projekt «Informationstool Schächentaler Höhenweg» ins Leben gerufen. Das vom Urner Unternehmen Sisag AG entwickelte Kommunikationstool enthält eine Pa-



noramakarte (Sommer und Winter), eine Anlagenübersicht sowie eine Gästeinformation, welche per QR-Code Scan entlang dem Schächentaler Höhenweg abgerufen werden kann. Damit konnte der Informationstransfer digitalisiert und somit den Bedürfnissen der heutigen Zeit angepasst werden.

Erneuerung Verbandstätigkeiten

Im Frühling 2022 hat der Verwaltungsrat entschieden, den zwei Branchenverbänden Transportunternehmungen Zentralschweiz (TUZ) und Seilbahnen Schweiz (SBS) beizutreten. Damit soll die Aus- und Weiterbildung der Mitarbeitenden gewährleistet werden. Zudem erhalten wir dadurch direkten Zugang zu wichtigen Informationen. Um als SBS-Mitglied anerkannt zu werden, ist eine Mitgliedschaft in einem regionalen Verband – in der Innerschweiz ist dies der TUZ – Voraussetzung. Die TUZ-Mitgliedschaft konnte für die Biel-Kinzig AG in Verhandlungen tragbar gestaltet werden.

Abschliessend darf das Geschäftsjahr 2021/22 als erfolgreich bewertet werden. Für ein erfolgreiches Geschäftsjahr bleiben trotz aller Erneuerungen zwei Faktoren entscheidend: Der eine Faktor ist das Wetter. Es ist nicht beeinflussbar aber enorm wichtig für einen erfolgreichen Betrieb. Sei es, dass es im Winter frühzeitig genügend Schnee gibt und zum anderen, dass es genügend Sonnentage gibt.

Mit beidem darf man im letzten Geschäftsjahr zufrieden sein.

Der andere Faktor sind meiner Meinung nach gute Mitarbeiterinnen und Mitarbeiter. Sie sind die Grundpfeiler einer Unternehmung. Der Verwaltungsrat durfte auch im vergangenen Geschäftsjahr auf engagierte Mitarbeiterinnen und Mitarbeiter zählen.

Geschätzte Aktionärinnen und Aktionäre, nach 21 Verwaltungsratssitzungen, diversen Gesprächen und Telefonaten im vergangenen Geschäftsjahr freut es mich einmal mehr, Danke zu sagen...

... Ihnen geschätzte Aktionärinnen und Aktionäre für das entgegengebrachte Vertrauen.

... unseren Sponsoren für Ihre wertvolle Unterstützung.

... unseren Partnern und Behörden für die angenehme Zusammenarbeit.

... unseren Mitarbeiterinnen und Mitarbeiter für die geleistete Arbeit und Unterstützung.

... meinen Verwaltungsratskollegen für das Vertrauen, die Zusammenarbeit und die Unterstützung im Verwaltungsrat.

Danke allen, die sich für die Biel-Kinzig AG einsetzen.



Nach der Sanierung ist vor der Revision

Gleich nach der technischen Sanierung der Luftseilbahn stand die grosse Revision des Sessellifts an. Auch Dank der zusätzlichen Unterstützung durch unsere Mitarbeitenden konnten alle Arbeiten termingerecht ausgeführt werden.



Markus Arnold

*Verwaltungsratsmitglied
Verantwortung Anlagen*

markus.arnold@biel-kinzigag.ch

Seit der erfolgreichen technischen Sanierung der Luftseilbahn durften wir trotz einigen wenigen Kinderkrankheiten, welche aber den Betrieb nicht nachhaltig beeinträchtigten, ein sehr positives Fazit ziehen. Fahrgäste erfreuten sich über die verbesserten Platzverhältnisse in der Gondel. Die Steuerung erfolgt seither zentral über ein Touch-Display im Kontrollraum und bietet den Maschinisten zusätzliche Überwachungsmöglichkeiten wie Wind-, Last- oder Pendelmessung. Mit der neuen Steuerung und dem Ersatz des gesamten An-

triebssystems wurde die Grundlage für einen möglichst störungsfreien und sicheren Betrieb für die Zukunft geschaffen.

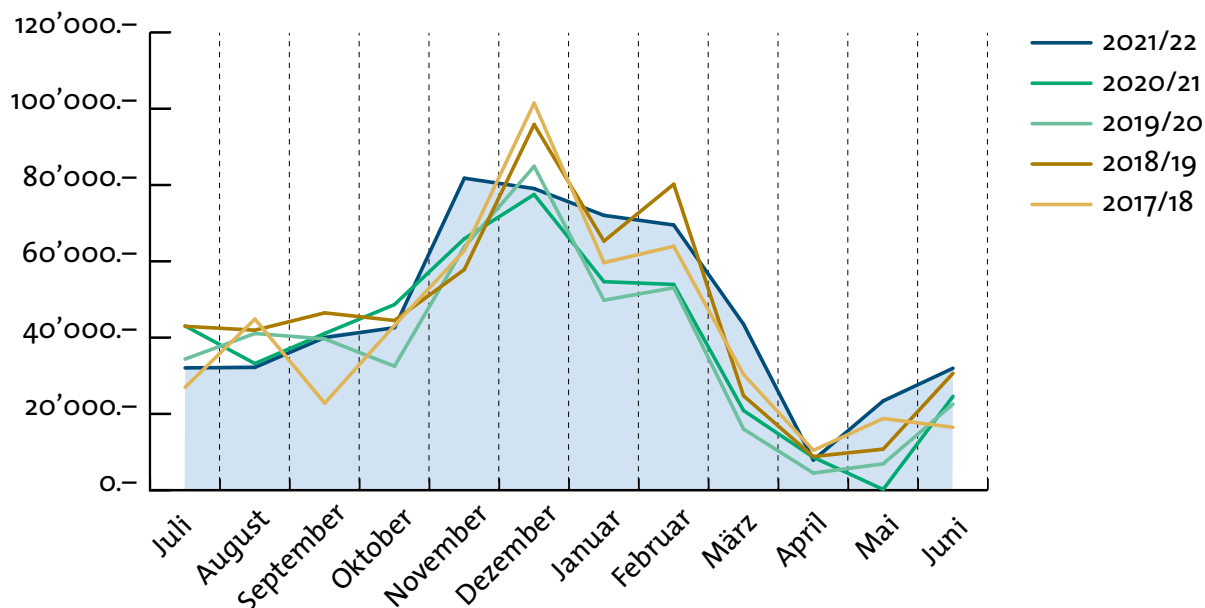
Auch das aus zweiter Hand erstandene Pistenfahrzeug hat sich besten bewährt. Der PistenBully 600 W zeichnet sich durch höchste Kraftausbeutung seiner Klasse, besserer Steigfähigkeit, mehr Schubleistung und hohem Fahrkomfort aus. Mehr Leistung braucht auch mehr Platz, deshalb wurde das Garagentor für das Pistenfahrzeug verbreitert und durch ein Rolltor ersetzt.

Weiter wurde die vom Bundesamt für Verkehr (BAV) geforderte grosse Revision des mittlerweile 15-jährigen Sessellift Zopfen-Eggen durchgeführt. Sämtliche Rollenbatterien wurden mit dem Helikopter demontiert und auf Verschleiss und Risse geprüft. Auch in den Stationen hat man Umlenkräder, Bolzen und Bremsen einer genauen Prüfung unterzogen. Zudem fanden die jährlichen Seilkontrollen mit visuellem Seilprüfgerät statt, welche mit kamera- und softwarebasierten Aufnahmen die Sicherheit erhöht und die regelmässigen Prüfungen dokumentiert.

Betriebsstatistik

	2017/18	2018/19	2019/20	2020/21	2021/22
Anzahl Fahrten					
1. Sekt. (Brügg-Riedlig)	15'999	16'162	13'886	13'847	14'868
2. Sekt. (Riedlig-Biel)	13'558	14'257	12'513	13'518	14'409
Anzahl transportierte Personen					
	63'580	69'007	51'759	62'314	65'983
Einnahmen aus der Personenbeförderung (CHF)					
Juli	26'782	42'764	34'178	42'871	31'872
August	44'668	41'753	40'888	33'007	32'004
September	22'613	46'292	39'463	40'891	39'831
Oktober	43'015	44'292	32'310	48'470	42'410
November	62'634	57'651	63'613	65'726	81'599
Dezember	101'269	95'681	84'701	77'312	78'873
Januar	59'461	65'099	49'617	54'470	71'855
Februar	63'739	80'019	52'876	53'737	69'323
März	30'126	24'558	15'828	20'685	43'315
April	10'260	8'634	4'302	8'429	7'697
Mai	18'592	10'571	6'707	0	23'208
Juni	16'303	30'451	22'392	24'403	31'766
Total (exkl. MwSt.)	499'462	547'765	446'875	470'001	553'753
Gepäck- u. Güterverkehr (CHF)					
	10'265	8'084	5975	5'589	Fr. 4'717

Grafik der Einnahmen aus der Personenbeförderung





Ein perfekter Skitag – ein Hintergrundbericht

Damit Gäste ihren Besuch auf dem Biel genießen können, leisten Mitarbeitende und Freiwillige mit ihrem täglichen Engagement für die Biel-Kinzig AG viel, das im ersten Moment nicht wahrgenommen wird. Was für einen perfekten Skitag nötig ist, wird in diesem Bericht verdeutlicht.



Thomas Püntener

Verwaltungsratsmitglied
Verantwortung Personal

thomas.püntener@biel-kinzigag.ch

Im Geschäftsjahr 21/22 leisteten rund 40 Mitarbeitende nicht weniger als 10'117 Arbeitsstunden. Mit ihrem Einsatz stellten sie den einwandfreien Sommer- und Winterbetrieb sicher. Doch welche Aufgaben übernehmen die Mitarbeitenden eigentlich? Um diese Frage wenigstens ansatzweise beantworten zu können, schauen wir uns einmal einen Skitag auf dem Biel an.

8 Uhr: Die Sonne beleuchtet bereits die Gipfel der Urner Bergwelt. Die ersten Skicracks bege-

ben sich in Brügg Richtung Seilbahn. Damit sie nach den Schneefällen der vergangenen Nacht die Rampe hoch zur Talstation gefahrenlos unter ihre klobigen Skischuhe nehmen können, haben die Seilbahnmaschinisten und die Parkplatzinweiser bereits die Schneemassen geräumt und die rutschigen Stellen entschärft. Ist die erste Hürde geschafft, stehen die Sonnenhungrigen mit Kind und Kegel in der Talstation. Hier sorgen die «Empfangschefs» für ein reibungsloses Einsteigen der Gäste. Auch in der Mittelstation Riedlig sind die helfenden Hände der Maschinisten sehr gefragt und sorgen ebenfalls dafür, dass es speditiv weiter Richtung Biel geht.

Die ersten Sonnenstrahlen bescheinen die perfekt präparierten Pisten. Einmal mehr haben die Pistenmaschinenfahrer ganze Arbeit geleistet und die unvergleichlichen Rillen auf die Piste gezaubert. Für diese Arbeiten verbringen die Fahrer jede Nacht mehrere Stunden im PistenBully. Es ist kein Wunder, dass es die kleinen und grossen Skifahrer kaum erwarten können, die ersten Spuren im Schnee zu hinterlassen. So begeben sie sich schnur-



stracks zum Anbügelautomaten des Skilifts. Hier schauen die Skiliftangestellten zum Rechten und helfen beim Anbügeln. Während der Skiliftfahrt öffnet sich der Blick ins Skigebiet. Aufmerksamen entgeht nicht, dass die Pistenpatrouilleure daran sind, die letzten Sicherheitsmassnahmen auf den noch nicht geöffneten Pisten vorzunehmen. Beim Anblick der orangen Helfer hofft jeder, heute nicht Kunde der Ersthelfer zu werden. Es ist aber ein beruhigendes Gefühl, zu wissen, dass im Notfall schnell und kompetent geholfen wird.

Kaum sind die Pisten im «Weissenboden» geöffnet strömen alle Richtung Zopfen. Auch hier haben die Liftangestellten ganze Arbeit geleistet: Die Zufahrt ist präpariert, das Förderband vom Schnee befreit und die Sessel werden fortlaufend für die Gäste bereitgemacht. Dabei haben die Liftler immer ein wachsames Auge. Sie stoppen bei Gefahr die Anlage oder helfen beim Aufsteigen auf die Sessel. Auch oben auf den Eggen wird das Absteigen überwacht.

Eine rasante Abfahrt jagt die andere. So erstaunt es nicht, dass sich um die Mittagszeit der Hunger und Durst meldet. Ist der Hunger dann gestillt und der Durst gelöscht, geht es zurück auf die Piste. Je länger der Tag dauert, desto mehr Pausen sind angesagt. An allen Stationen des Skilifts und der Sesselbahn ist das Personal jederzeit bereit, Auskünfte zu erteilen oder sich auf einen kleinen Schwatz einzulassen.

Langsam, aber sicher neigt sich der Tag dem Ende zu. Müde, aber glücklich nehmen die Gäste die letzte Fahrt unter die Skier. Sicher überlegt sich dabei der eine oder andere, welche Arbeiten auch vor und nach der Skisaison nötig sind, um einen solchen grandiosen Skitag möglich zu machen. Und wer weiss, vielleicht ist sogar bekannt, dass viele dieser Arbeiten im Frondienst geleistet werden.

Auch das beste Team erlebt im Laufe der Zeit personelle Veränderung. So auch das der Biel-Kinzig AG. Im Geschäftsjahr 21/22 übergab Hans Schuler die Leitung des Skibetriebes an Thomas «Grizzly» Arnold. Hans bleibt dem Team glücklicherweise weiterhin erhalten. Mit Raphael Arnold konnte das Skiliftteam verstärkt werden. Bei der Seilbahn sorgt Hansruedi Zurfluh dafür, dass seine Bahnkollegen ihre wohl verdienten Freitage beziehen können. Mit Bruno Fedier konnte zudem ein wahrer Allrounder im Team begrüsst werden. Er hilft bei der Seilbahn gleichermassen wie im Skibetrieb mit.

In meinem ersten Jahr als Verwaltungsratsmitglied der Biel-Kinzig AG durfte ich viele interessante Gespräche führen. Es ist immer wieder spürbar, wie viel Herzblut die Mitarbeitenden an den Tag legen. Ich bedanke mich bei allen Mitarbeitenden, die alles daransetzen, dass ein Ausflug aufs Biel, sei es im Sommer oder Winter, zu einem bleibenden Erlebnis wird.



Digitalisierung schreitet weiter voran

Die Digitalisierung macht auch vor Berggebieten nicht halt. Zum Glück. Es gilt jedoch abzuwägen, was sich als langfristig sinnvoll erweist und welcher Trend nach wenigen Jahren wieder verschwindet. Die Biel-Kinzig AG hat sich mit solchen Fragen auseinandergesetzt und im vergangenen Geschäftsjahr verschiedene digitale Projekte umgesetzt.



Nadia Gisler
Verwaltungsratsmitglied
Verantwortung Administration
nadia.gisler@biel-kinzigag.ch

Informationstool Schächentaler Höhenweg

Per Saisonstart 2021/22 haben die vier Luftseilbahnen entlang dem Schächentaler Höhenweg (Eggberge, Ruogig, Biel-Kinzig, Ratzi) das zentrale Kommunikationssystem Schächentaler Höhenweg angeschafft. Damit wird mittels einer Sommer- und einer Winterpanoramakarte sowie einem Gäste-Informationssystem der Informationstransfer ins digitale Zeitalter geführt. Gäste können sich jederzeit und ortsunabhängig über die aktuell geöff-

neten Anlagen, Gastronomiebetriebe, Pisten und Wanderwege informieren. Da das Angebot entlang dem Schächentaler Höhenweg auf der Panoramakarte visuell zusammengefasst wird, können sich Gäste bereits Zuhause oder unmittelbar im Gebiet über die Verfügbarkeit der einzelnen Angebote informieren. Beim Abrufen dieser Informationen werden ihnen die weiteren Möglichkeiten aufgezeigt, was den Besuchern erlaubt, sich zum Beispiel in einem der geöffneten Restaurants unterwegs zu verpflegen oder Grilladen für die Grillstelle einzupacken. Dadurch unterstützt das Kommunikationssystem den Gast bereits im Prozess der Entscheidungsfindung für sein Ausflugsziel. Die von den Betreibern eingegebenen Informationen werden unmittelbar im Kommunikationstool veröffentlicht, wobei diese Informationen zeitgleich auf dem System angeschlossenen Websites und Bildschirmen aktualisiert werden.

Um während des Wanderns informiert zu bleiben, wurden an verschiedenen zentralen Wegweisern sowie in den Gondeln Kleber mit QR-Codes angebracht, mit welchen man direkt



zur Gäste-Information geleitet wird. Darauf werden mit kurzen Informationstexten Ereignisse wie etwa ein kurzfristiger Ausfall eines Bahnbetriebs oder aktuelle Informationen zu den vier Regionen Eggberge, Ruogig, Biel-Kinzig und Ratzi aufgeschaltet.

Gefördert und unterstützt wurde die Umsetzung des Projekts durch finanzielle Mittel der Neuen Regionalpolitik – einem Förderinstrument für innovative Projekte zur Regionalentwicklung des Kantons Uri und des Bundes – sowie einem finanziellen Beitrag durch den Strukturimpuls Fond der Urner Kantonalbank. Die Panoramakarte ist prominent auf www.biel-kinzigag.ch aufgeschaltet. Informationen zu allen Gebieten sind auf www.schächentaler-höhenweg.ch/panoramakarte zu finden.

Bargeldlos auf den Berg – auch nachts

Nachdem bei der Luftseilbahn seit November 2021 bargeldlos mit Visa, Mastercard, VPay, Twint, Google Pay, Apple Pay und Samsung Pay bezahlt werden kann, wurde auch der Nachtfahrtendienst ergänzend zum Jetonbetrieb digitalisiert. Seit Sommer 2021 bietet die Luftseilbahn Biel-Kinzig den Anwohnern in einem Pilotprojekt zusammen mit der Sisag AG die Möglichkeit, die Gondel ausserhalb der üblichen Betriebszeiten via Smartphone in Betrieb zu setzen. Dadurch können Gäste, zusätzlich zu der bereits bekannten Jetonmünze, via QR-Code die Bahn nutzen. Dabei wird mit dem Smartphone an der Tal-, Mittel- oder Bergstation ein QR-Code eingescannt, welcher ein Fahr-

befehl auslöst. Seit Juli 2022 ist dies auch für Gäste mit Twint, Mastercard und Visa möglich.

Tickets online kaufen

Um erste Erfahrungen mit Online-Tickets zu sammeln, wurde im Frühjahr eine Zusammenarbeit mit der Südostbahn (SOB) geschlossen. Dabei ist das Kombipaket mit Zugfahrt, Rundreisebillet und Verpflegungsgutschein entstanden, das seit Anfang September auf unterwegs.sob.ch/stories/schaechentaler-hoehenweg gebucht werden kann.

Danke und auf Wiedersehen

Hinsichtlich meinem Rücktritt aus dem Verwaltungsrat per Ende 2022 möchte ich es nicht verpassen, mich zu bedanken. In erster Linie bei meinen VR-Kollegen, ohne deren unermüdlichem Engagement die Umsetzung der vielen Ziele in den letzten Jahren nicht möglich gewesen wäre. Danke für sechs mit Herausforderungen gespickten, zusammenschweisenden, mit Erfolg gekrönten, arbeitsintensiven und lehrreichen Jahre. Meiner Familie und Freunden danke ich für ihre Geduld und das Verständnis, das sie mir in dieser Zeit entgegengebracht haben. Weiter möchte ich mich auch bei allen Mitarbeitenden für ihren Einsatz im Namen der Biel-Kinzig AG und die unkomplizierte und freundliche Zusammenarbeit bedanken. Und abschliessend bei unseren Aktionären, Partnern und Gästen für das entgegengebrachte Vertrauen. Auf Wiedersehen auf dem Biel!



Jahresabschluss

Ein Winter mit viel schönem Wetter, passenden Temperaturen und zur richtigen Zeit genügend Schnee sowie einem guten Start in die Sommersaison spiegelt sich in den Zahlen wieder.



Wendelin Arnold

*Verwaltungsratsmitglied
Verantwortung Finanzen*

wendelin.arnold@biel-kinzigag.ch

Das Geschäftsjahr 2021/22 darf unter den gegebenen Voraussetzungen als sehr gut bezeichnet werden. Die im Vergleich zum Vorjahr erhöhten Frequenzen zeigen, dass sich die Investitionen gelohnt haben. Es konnten im Berichtsjahr 2021/22 erneut mehr Personen transportiert werden, als in den beiden Vorjahren (siehe Betriebsstatistik auf Seite 5).

Der Skibetrieb konnte am 4. Dezember 2021 an den Wochenenden aufgenommen und ab

24. Dezember 2021 bis und mit 20. März 2022 fast durchgehend betrieben werden. Nur an vereinzelten Tagen musste der Winterbetrieb eingestellt werden. Mit 82 Betriebstagen dürfen wir im Vergleich zu den Vorjahren von einem verhältnismässig langen Winter sprechen, in welchem 50 Schönwettertage die Wintersportler auf die Pisten lockten.

Die Einnahmen hielten sich in den Wintermonaten konstant auf einem guten Niveau. Erfreulich gut startete dann der Frühling mit einer langen Schönwetterperiode. Stimmt das Wetter, stimmt auch der Umsatz.

In einer ausserordentlichen Lage, und der mit Unsicherheiten geprägten vergangenen zwei Jahre, bewies die Biel-Kinzig AG, dass sie widerstandsfähig ist und auf einem stabilen Fundament steht.

Das Geschäftsjahr 2021/22 schloss mit einem Nettoerlös von CHF 669'896.70, einem Betriebsaufwand von CHF 662'112.14 und einem EBITDA von CHF 151'722.09 ab. Dank diesem Ergebnis können wir wieder entsprechende Abschreibungen von CHF 84'504.55 tätigen.

Bilanz

AKTIVEN	30.06.2022	30.06.2021
	CHF	CHF
Kasse	7'500.00	7'500.00
Bank	486'658.17	519'745.64
Baukonto	222'771.12	3'777.35
Reka	230.00	2'480.00
Pro Bon	- 1'035.00	0.00
Flüssige Mittel	716'124.29	533'502.99
Transferkonto	44.25	0.00
Transferkonten	44.25	0.00
Forderungen aus Lieferung und Leistung (Debitoren)	12'468.50	1'964.35
Mwst Zahlkonto	0.00	24'907.69
Kurzfristige Forderungen (Debitoren und übrige)	12'468.50	26'872.04
Dieselvorrat	0.00	2'860.00
Vorräte	0.00	2'860.00
Aktive Rechnungsabgrenzung	1'350.00	201'596.85
Aktive Rechnungsabgrenzung	1'350.00	201'596.85
Umlaufvermögen	729'987.04	764'831.88
Genossenschaftsanteil Raiffeisenbank Schächental	200.00	200.00
Langfristige Finanzanlagen und Beteiligungen	200.00	200.00
Mobile Sachanlagen	559'131.00	464'202.00
Liegenschaft	1.00	1.00
Immobilie Sachanlagen	1.00	1.00
Anlagevermögen	559'332.00	464'403.00
AKTIVEN	1'289'319.04	1'229'234.88
PASSIVEN	30.06.2022	30.06.2021
	CHF	CHF
Durchgangskonto EC	8'480.00	3'788.00
Verbindlichkeiten aus Lieferung und Leistung (Kreditoren)	19'401.05	33'835.60
Kurzfristiger Anteil Darlehen	48'000.00	24'000.00
Noch nicht bezahlter Aufwand	20'017.40	21'125.25
Kurzfristige Verbindlichkeiten (Kreditoren und übrige)	95'898.45	82'748.85
Darlehen	552'000.00	576'000.00
Langfristige Verbindlichkeiten	552'000.00	576'000.00
Rückstellungen	126'300.00	63'150.00
Langfristige Rückstellungen	126'300.00	63'150.00
Fremdkapital	774'198.45	721'898.85
Aktien-, Stamm-, Anteilschein- oder Stiftungskapital	380'000.00	380'000.00
Grundkapital	380'000.00	380'000.00
Gesetzliche Gewinn-Reserve	6'600.00	6'300.00
Gesetzliche Gewinn-Reserve	6'600.00	6'300.00
Gewinnvortrag oder Verlustvortrag, Jahresgewinn- oder verlust	120'736.03	115'014.03
Gewinn	7'784.56	6'022.00
Gewinne/Verluste	128'520.59	121'036.03
Eigenkapital	515'120.59	507'336.03
PASSIVEN	1'289'319.04	1'229'234.88

Erfolgsrechnung [1. Juli 2021 – 30. Juni 2022]

	2021/2022 CHF	2020/2021 CHF
Personenverkehr Seilbahn	215'880.34	191'521.39
Gepäck und Güter	4'716.50	5'589.35
Werbeeinnahmen	28'895.10	17'769.85
Verschiedene Erträge Sommersaison	33'374.82	26'200.88
Jahresbeiträge Seilbahn	26'000.00	19'900.00
Getränkeautomat	1'906.42	1'404.85
Personenverkehr Skibetrieb	350'182.99	314'891.23
Transporte	807.85	88.20
Rettungsdienst	1'295.70	1'329.00
Verschiedene Erträge Wintersaison	5'418.23	1'762.65
Dienstleistungserlöse	668'477.95	580'457.40
Erträge ProBon	1'418.75	1'788.25
Sonstige Erlöse	1'418.75	1'788.25
Betrieblicher Ertrag aus Lieferung und Leistung	669'896.70	582'245.65
Einkauf Handelswaren	-549.35	0.00
Aufwand für Material, Handelswaren und DL	-549.35	0.00
Bruttoergebnis nach Material- und Warenaufwand	669'347.35	582'245.65
Löhne Personal Seilbahn	-187'697.10	-173'249.10
Löhne Personal Skibetrieb	-84'525.00	-71'804.85
Löhne Verwaltungsrat	-5'535.00	-6'840.00
Lohnaufwand	-277'757.10	-251'893.95
AHV, IV, EO, ALV, FAK	-23'467.15	-19'731.30
Berufliche Vorsorge	-10'009.20	-9'111.50
Unfallversicherung	-7'537.35	-9'200.45
Krankentaggeldversicherung	-860.90	-790.65
Sozialversicherungsaufwand	-41'874.60	-38'833.90
Aus- und Weiterbildung Bahn	0.00	0.00
Aus- und Weiterbildung Skibetrieb	-1'757.00	0.00
Übriger Personalaufwand	-18'109.20	-4'737.65
Übriger Personalaufwand	-19'866.20	-4'737.65
Personalaufwand	-339'497.90	-295'465.50
Bruttoergebnis nach Personalaufwand	329'849.45	286'780.15
Pacht Bachergrund	-3'000.00	-600.00
Reinigung, Hilfsmittel	-426.95	-155.65
Raumaufwand	-3'426.95	-755.65
Unterhalt Bahn	-9'854.45	-4'194.00
Unterhalt Skilift	-4'493.71	-3'192.72
Unterhalt Sessellift	-21'213.79	-28'784.36
Unterhalt Kinderlift	0.00	0.00
Unterhalt Stations-Werkstatteinrichtungen	-9'417.90	-8'289.00
Unterhalt, Reparaturen, Ersatz	-44'979.85	-44'460.08
Unterhalt Pistenfahrzeug 300	0.00	-1'238.19
Unterhalt Pistenfahrzeug 100	-2'178.65	-1'599.90
Unterhalt Pistenfahrzeug 600	-1'111.10	0.00
Unterhalt Schneetöff	-483.55	-291.90
Treibstoff	-21'271.50	-12'265.00
Transportaufwand	-467.55	-495.00
Fahrzeug und Transport	-25'512.35	-15'889.99
Sachversicherungen	-23'012.80	-23'378.30
Abgaben, Gebühren, Bewilligungen Bahn	-5'746.00	0.00
Abgaben, Gebühren, Bewilligungen Skilift	-862.10	-59.25
Abgaben, Gebühren, Bewilligungen Sessellift	0.00	0.00

Übrige Abgaben, Gebühren, Bewilligungen	-4'520.00	-7'738.10
Sachversicherungen, Abgaben, Gebühren, Bewilligungen	-34'140.90	-31'175.65
Strom Bahn	-16'287.45	-19'871.80
Strom Skilift	-3'588.60	-3'019.35
Strom Sessellift	-5'779.55	-3'861.00
Abwasser/ Wasser für Betrieb	-1'416.70	-1'355.05
Entsorgung	-78.40	-262.30
Energie, Entsorgung, Betriebs- und Hilfsmaterial	-27'150.70	-28'369.50
Büromaterial, Drucksachen, Kopien	-2'723.03	-2'343.50
Fachliteratur, Zeitungen	-15.00	-15.00
Telefon, Fax und Porti	-3'318.10	-3'869.01
Beiträge, Spenden, Vergabungen	-13'606.50	-3'350.00
Buchungsführungs- und Beratungsaufwand	-5'180.00	-7'244.55
Informatikaufwand	-1'609.10	-45.45
Verwaltungs- und Informatikaufwand	-26'451.73	-16'867.51
Werbung, Reklame, Inserate	-7'016.37	-11'696.15
Gutscheine	-2'958.50	-2'416.00
Internet	-198.60	-2'032.90
Werbung	-10'173.47	-16'145.05
Sonstiger betrieblicher Aufwand ohne Mwst	0.00	-318.00
Verbrauchsmaterial	0.00	-377.50
Abos	-3'416.00	-2'760.00
Retourtageskarten	-1'076.00	-1'550.00
REKA-Kommission	-753.75	-481.90
Kommission EC Direkt	-1'045.66	-370.68
Sonstige Betriebsaufwendungen	-6'291.41	-5'858.08
Übriger betrieblicher Aufwand	-178'127.36	-159'521.51
(EBITDA) Betriebsergebnis vor Abschreibungen und Wertberichtigungen		
Finanzerfolg und Steuern	151'722.09	127'258.64
Abschreibungen	-84'504.55	-81'641.21
Abschreibungen	-84'504.55	-81'641.21
(EBIT) Betriebsergebnis nach Abschreibungen	67'217.54	45'617.43
Bankzinsen	7.80	7.80
Bankspesen	-111.38	-379.43
Finanzaufwand, -ertrag	-103.58	-371.63
(EBT) Ergebnis vor Steuern und Nebenerfolgen	67'113.96	45'245.80
Mietzinseinnahmen Wohnung	13'475.00	10'800.00
Mietzinseinnahmen Boxen und Schränke	3'450.00	3'570.00
Pachtzinseinnahmen	1'000.00	1'000.00
Übriger Liegenschaftsertrag	5'639.30	5'639.30
Unterhalt Liegenschaft	-26'688.20	0.00
Übriger Liegenschaftsaufwand	0.00	-140.00
Betrieblicher Nebenerfolg Liegenschaftsrechnung	-3'123.90	20'869.30
Ausserordentlicher Ertrag	8'116.10	4'557.55
A Fonds Perdu Beiträge Sanierung	73'703.50	1'413'256.90
Ausserordentlicher Aufwand	-73'703.50	-1'413'256.90
Garantie- und Reperaturrisiken	-63'150.00	-63'150.00
Betriebsfremder, ausserordentlicher, periodenfremder A+E	-55'033.90	-58'592.45
Ergebnis vor Steuern / Jahresgewinn vor Steuern	8'956.16	7'522.65
Direkte Steuern	-1'171.60	-1'500.65
Direkte Steuern	-1'171.60	-1'500.65
AUFWAND	662'112.14	576'223.65
GEWINN	7'784.56	6'022.00

Anhang zur Jahresrechnung

1. Angaben über die in der Jahresrechnung angewandten Grundsätze, soweit diese nicht vom Gesetz vorgeschrieben sind

Die vorliegende Jahresrechnung wurde gemäss den Vorschriften des Schweizer Gesetzes, insbesondere der Artikel über die kaufmännische Buchführung und Rechnungslegung des Obligationenrechts (Art. 57 bis 962) erstellt.

Die Rechnungslegung erfordert vom Verwaltungsrat Schätzungen und Beurteilungen, welche die Höhe der ausgewiesenen Vermögenswerte und Verbindlichkeiten sowie Eventualverbindlichkeiten im Zeitpunkt der Bilanzierung, aber auch Aufwen-

dungen und Erträge der Berichtsperiode beeinflussen könnten. Der Verwaltungsrat entscheidet dabei jeweils im eigenen Ermessen über die Ausnutzung der bestehenden gesetzlichen Bewertungs- und Bilanzierungsspielräume. Zum Wohle der Gesellschaft können dabei im Rahmen des Vorsichtsprinzips Abschreibungen, Wertberichtigungen und Rückstellungen über das betriebswirtschaftliche benötigte Ausmass hinaus gebildet werden.

2. Anzahl Mitarbeiter

Zwei Vollzeitstellen (Bahnbetrieb) und Teilzeitstellen (Bahn- und Skibetrieb) mit einer Bandbreite von 3 bis 4 Vollzeitstellen im Jahresdurchschnitt.

3. Belastung von Aktiven zur Sicherung eigener Verpflichtungen

	30.06.22	30.06.21
Liegenschaften (Grundpfand)	1.00	1.00

4. Angaben und Erläuterungen zu Positionen der Bilanz und Erfolgsrechnung

Mobile Sachanlagen	Saldo		Direkte Abschreibung	Ordentliche Abschreibung	Saldo	
	1.7.21	Zugänge			30.06.22	30.06.21
Mobilien	1.00	0.00	0.00	0.00	1.00	1.00
Steuerung	195'000.00	0.00	0.00	22'670.00	172'330.00	195'000.00
Stützen	9'400.00	37'526.60	11'703.50	3'623.10	31'600.00	9'400.00
Seil	120'000.00	914.15	0.00	15'914.15	105'000.00	120'000.00
Mechanik / Antrieb	120'000.00	1'781.00	0.00	12'781.00	109'000.00	120'000.00
Planung	19'800.00	0.00	0.00	3'400.00	16'400.00	19'800.00
Bauliche Anpassung	1.00	17'098.80	0.00	2'699.80	14'400.00	1.00
Sessellift	0.00	32'816.50	12'000.00	3'216.50	17'600.00	0.00
Pistenbully 600	0.00	163'000.00	50'000.00	20'200.00	92'800.00	0.00
Total Mobile Sachanlagen	464'202.00	253'137.05	73'703.50	84'504.55	559'131.00	464'202.00

Darlehen Kanton Uri (Laufzeit von 01.03.2021 bis 31.12.2045)	Amortisationen	Darlehen
Total Darlehen Kanton Uri (langfristiger Teil)		600'000.00
Amortisation CHF 24'000.- pro Geschäftsjahr (kurzfristiger Teil)	48'000.00	0.00
Die erste Amortisation ist noch nicht erfolgt.		
Zinsloses Darlehen des Kantons Uri für die Sanierung (langfristiger Teil)		552'000.00

Rückstellungen

Rückstellung für Grossreparaturen	126'300.00	63'150.00
-----------------------------------	------------	-----------

Erfolgsrechnung	2021/2022	2020/2021
Beiträge, Spenden, Vergabungen		
VUSS Beitrag (im Berichtsjahr für zwei Jahre), im Vorjahr kein Jahresbeitrag verbucht	13'606.50	3'350.00
Unterhalt Liegenschaft		
Sanierung Wohnung Riedlig	26'688.20	0.00
Ausserordentlicher Ertrag		
Swisscom; Rückzahlung Garantieleistung	0.00	2'500.15
Sozialversicherung; Gutschrift Revisionabrechnung	0.00	1'075.25
Mobilien; Gutschrift Überschuss Mobilien	7'843.10	982.15
Kässbohrer Gutschrift 2017	273.00	0.00
Total ausserordentlicher Ertrag	8'116.10	4'557.55
A Fonds Perdu Beiträge für die Sanierung		
Gemeinde Bürglen	0.00	750'000.00
Korporation Uri	65'991.70	100'000.00
Kanton Uri	0.00	180'000.00
Alpinfra	0.00	190'000.00
Gondelversteigerung	0.00	3'806.90
Auflösung Rückstellungen	0.00	189'450.00
Verkauf Pistenbully 300	7'711.80	0.00
Total A Fonds Perdu Beiträge Sanierung	73'703.50	1'413'256.90
Ausserordentlicher Aufwand		
Direkte Abschreibungen	73'703.50	1'413'256.90
Mit den a Fonds Perdu Beiträgen wurden direkte Abschreibungen getätigt		
Garantie- und Reparaturrisiken	-63'150.00	-63'150.00
Bildung von Rückstellungen für künftige Sanierungen		

Antrag über die Verwendung des Bilanzgewinns

per 30. Juni 2022	30.06.2022 CHF	Vorjahr CHF
Gewinnvortrag	120'736.03	115'014.03
Jahresergebnis	7'784.56	6'022.00
Bilanzgewinn	128'520.59	121'036.03
Zuweisung an gesetzliche Gewinnreserve	390.00	300.00
Vortrag auf neue Rechnung	128'130.59	120'736.03
Bilanzgewinn	128'520.59	121'036.03

Bericht Revisionsstelle

CONVISA®

Bericht der Revisionsstelle zur eingeschränkten Revision an die Generalversammlung der

Biel-Kinzig AG, Bürglen

Als Revisionsstelle haben wir die Jahresrechnung (Bilanz, Erfolgsrechnung und Anhang) der Biel-Kinzig AG für den Zeitraum vom 01.07.2021 bis 30.06.2022 umfassende Geschäftsjahr geprüft.

Für die Jahresrechnung ist der Verwaltungsrat verantwortlich, während unsere Aufgabe darin besteht, die Jahresrechnung zu prüfen. Wir bestätigen, dass wir die gesetzlichen Anforderungen hinsichtlich Zulassung und Unabhängigkeit erfüllen.

Unsere Revision erfolgte nach dem Schweizer Standard zur Eingeschränkten Revision. Danach ist diese Revision so zu planen und durchzuführen, dass wesentliche Fehlaussagen in der Jahresrechnung erkannt werden. Eine eingeschränkte Revision umfasst hauptsächlich Befragungen und analytische Prüfungshandlungen sowie den Umständen angemessene Detailprüfungen der beim geprüften Unternehmen vorhandenen Unterlagen. Dagegen sind Prüfungen der betrieblichen Abläufe und des internen Kontrollsystems sowie Befragungen und weitere Prüfungshandlungen zur Aufdeckung deliktischer Handlungen oder anderer Gesetzesverstösse nicht Bestandteil dieser Revision.

Bei unserer Revision sind wir nicht auf Sachverhalte gestossen, aus denen wir schliessen müssten, dass die Jahresrechnung sowie der Antrag über die Verwendung des Bilanzgewinns nicht Gesetz und Statuten entsprechen.

Altdorf, 30. September 2022

CONVISA Revisions AG

Thomas Sicher
Zugelassener Revisionsexperte
Leitender Revisor

Marcel Aeberhard
Zugelassener Revisionsexperte

Beilage:

- Jahresrechnung (Bilanz, Erfolgsrechnung und Anhang)
- Antrag über die Verwendung des Bilanzgewinns

CONVISA Revisions AG | Wirtschaftsprüfung

Schiesshüttenweg 6 | 6460 Altdorf | +41 41 874 14 70 | info@convisa.ch | convisa.ch



Biel-Kinzig AG | Postfach 133 | CH-6463 Bürglen | Tel. +41 41 870 26 35 | mail@biel-kinzigag.ch | www.biel-kinzigag.ch

 facebook.com/bielkinzig  instagram.com/bielkinzig  twitter.com/Biel_Kinzig  youtube.com/bielkinzig